

Materiaalgebruik & Afvalstromen



Bij On the way to PlanetProof kijkt het thema Materiaalgebruik en Afvalstromen naar het creëren van een zo gesloten mogelijke kringloop door middel van recycling.



Hoe doen ze dat?

Recycle



Er wordt een recyclecheck gedaan om te kijken of de verpakking geen onderdelen bevatten die de recycling belemmeren. Kunststof verpakkingen van PET bevatten minstens 40% gerecycled materiaal. Dit stimuleert hergebruik en de vraag naar 'nieuw' plastic wordt minder, zo sluiten we de kringloop.



Afval scheiden

Alle deelnemers van het keurmerk doen aan afvalscheiding. Verwerkers, zoals groentesnijderijen en zuivelverwerkers, houden toezicht op waar het verlies van voedsel plaatsvindt en zorgen ervoor dat er geen voedselresten als afval worden weggegooid.

Functie verpakking

Bij On the way to PlanetProof moet de verpakking minimaal één van de vijf volgende functies hebben: conserveren, informeren, distribueren, doseren of portioneren.



Dierenwelzijn & -gezondheid



Bij On the way to PlanetProof waarborgen de eisen voor het thema Dierenwelzijn en -gezondheid een beter leven voor de dieren; melkvee en kippen.

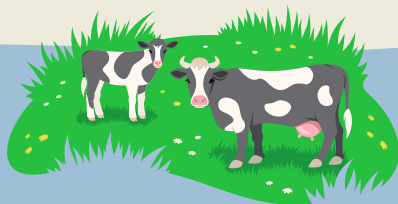
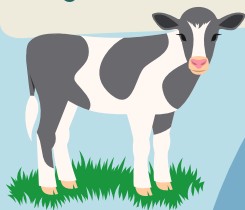


Hoe doen ze dat?

Bij melkvee

Koeien grazen minstens 120 dagen per jaar in de wei. Het jongvee krijgt minstens 100 dagen weidegang en koeien lopen vrij rond in de stal. Ze mogen niet vastgezet worden.

Alle dieren hebben een comfortabele ligplaats in de stal. Er moeten ook borstels aanwezig zijn die de huid verzorgen. Uiterlijk komend jaar zijn in alle stallen voorzieningen om de stal koeler te houden tijdens warme dagen.



Bij kippen

Het welzijn en de gezondheid van kippen wordt bevorderd door een natuurlijk dag- en nachtritme te creëren. Er worden ruim 10% minder kippen in de stal gehouden. Meer ruimte stelt kippen in staat om te scharrelen.



Water



Het thema Water bij het keurmerk On the way to PlanetProof, kijkt naar het zo efficiënt mogelijk gebruik maken van water. Dit betekent regenwater opvangen, hergebruiken en zorgen voor schoon water.



Beperken gebruik



Hoe doen ze dat?

Gewassen hebben water nodig om te groeien. On the way to PlanetProof telers worden gestimuleerd om alleen water te geven wanneer de gewassen dit vragen. Bijvoorbeeld door de bodemvochtigheid te meten of met druppelaars dicht bij de plant te gieten.



Opvang

De boeren en telers worden gestimuleerd om regenwater op te vangen om te gebruiken voor de gewassen. Dit gebeurt bijvoorbeeld in bassins, vijvers of ondergrondse opslag. Ook wordt het gebruik van gezuiverd afvalwater als gietwater bevorderd.

Voorkomen vervuiling



Er wordt zoveel mogelijk voorkomen dat gewasbeschermingsmiddelen en meststoffen in grondwater, sloten of rivieren terecht komen. Dit gebeurt door gebruik van betere toedieningstechnieken te verplichten of te stimuleren. Er worden grotere afstanden tot oppervlaktewater verplicht of gestimuleerd.



Energie & Klimaat

Het thema Energie en Klimaat binnen On the way to PlanetProof kijkt naar de manieren waarop boeren en telers duurzamer kunnen omgaan met energie.



Hoe doen ze dat?



Groene stroom

Bij melkveebedrijven en bij kiemgroenten, paddenstoelen en witlof is het gebruik van groene stroom verplicht. Voor akkerbouw- en vollegrondsgroenteteelten is het gebruik van groene stroom vanaf 2026 verplicht.



Reductie broeikasgasemissie

In de kassenteelt, leghennenbedrijven en melkveehouderij wordt doelgericht gestuurd op broeikasgasemissiereductie. Door een ambitieuze norm te stellen worden boeren en tuinders gestimuleerd om energie te besparen, duurzame energiebronnen te gebruiken en energie efficiënt op te wekken.



Biodiversiteit



Bij On the way to PlanetProof zijn er eisen voor het thema biodiversiteit; de grote variatie aan planten, dieren en micro-organismen die in verschillende omgevingen voorkomen en essentieel zijn voor de balans van onze planeet.



Natuur



Boeren en tuinders houden rekening met de natuur bij het telen van gewassen en het houden van kippen of koeien. Een deel van de eisen is verplicht, daarnaast moeten ondernemers verplichte keuzes maken.

Hoe doen ze dat?

Nestgelegenheden



Door nestgelegenheden te bieden voor dieren (van vogels en vleermuizen tot amfibieën en insecten) dragen keurmerkhouders bij aan leefruimte voor wilde fauna. Inmiddels zijn er ruim 5000 nestgelegenheden gerealiseerd.



Kruidenrijk grasland en bloemen

Ruim 5000 hectare kruidenrijk grasland bij melkvee en ruim 1200 kruiden-, bloemen- en graanranden rond akkers en boomgaarden dragen bij aan een gevarieerde plantengroei met schuilplaatsen en voedsel voor verschillende diersoorten.



Bodemkwaliteit & Bemesting

Het thema Bodemkwaliteit & Bemesting bij het keurmerk on the way to PlanetProof is gericht op een gezonde bodem en het efficiënt gebruik van meststoffen om emissies te voorkomen.



WEEK

13 T/M 19 MEI

Hoe doen ze dat?

Bodemkwaliteit

De boeren zorgen voor een gezonde bodem door meer organische stof aan te voeren dan er met de oogst wordt afgevoerd. Dit kan door bijvoorbeeld gewasresten op het land te laten liggen of dierlijke mest te gebruiken.



Rustgewassen

Ook wordt de boer gestimuleerd rustgewassen te telen, zoals granen en bonen. Bij deze gewassen vindt beperkte grondbewerking plaats, waardoor de bodemkwaliteit verbetert.



Bemesting

Boeren en telers met het keurmerk stimuleren een rijk bodemleven. In een gezonde bodem krijgen wormen en andere ondergrondse insecten de ruimte om te leven en voorzien de bodem van genoeg voedingsstoffen voor het gewas om te groeien.



WEEK 13 T/M 19 MEI

Gewasbescherming

On the way to PlanetProof is een duurzaamheidskeurmerk en heeft ook eisen voor het thema gewasbescherming. Deze eis zorgt ervoor dat tuinders het gebruik van chemische bestrijdingsmiddelen beperken.



Emissievrij

On the way to PlanetProof streeft naar gewasbescherming zonder schade aan het milieu.

Hoe doen ze dat?



Gewasbescherming

Telers worden uitgedaagd om plagen in hun gewassen zoveel mogelijk biologisch te bestrijden. Mocht het niet lukken om een plaag te bestrijden op een biologische manier kan een teler chemische middelen toepassen om het verlies van de oogst te beperken. Er zit wel een grens aan de hoeveelheid gewasbeschermingsmiddelen die ze mogen gebruiken. Ook is een aantal middelen met een hoog risico voor mens en milieu niet toegestaan.

Natuurvriendelijk

Het gebruik van biologische en mechanische methoden worden ingezet om ziekten, plagen en onkruiden te bestrijden. Dit vermindert afhankelijkheid van chemische middelen. Een voorbeeld hiervan zijn lieveheersbeestjes die bladluizen eten, wat de schade van de bladluizen aan de gewassen vermindert.

